



INTRODUKTION

Københavnernes Klimaborgerting

2023



Indhold

Københavnerne Klimaborgerting	3
Mød ekspertgruppen	4
Ekspertgruppens introduktion til klimakrisen	5
Forbruget af mad, bolig og transport i et klimaperspektiv	6
Ændringer af københavnerne forbrug	9
Københavns Kommunes introduktion til klimaindsats og forbrug i København	10
Arbejdet i Klimaborgertinget – tidsplan og organisering	12

Kære medlem af Københavnerne Klimaborgerting

I er 36 københavnere, der er udvalgt til at repræsentere forskellige perspektiver i København. Tillykke! Sammen skal I over de næste måneder dykke ned i, hvordan vi kan nedbringe klimaaftrykket fra vores forbrug. I skal nu i gang med arbejdet med jeres anbefalinger til Københavns Borgerrepræsentation.

Med jeres anbefalinger skal I sammen besvare dette spørgsmål:

”Hvordan ser det gode københavnertiliv ud med en langt mindre udledning af drivhusgasser fra forbruget af bl.a. mad, bolig og transport, og hvordan når vi bedst derhen sammen?”

Til spørgsmålet hører to underspørgsmål, som lyder:

- Hvordan kommer vi hurtigst muligt i gang med at opnå de største reduktioner?
- Hvordan sikrer vi, at flest mulige københavnere aktivt bidrager til og bakker op om indsatsen?

På de næste sider kan du læse lidt mere om, hvordan arbejdet i Klimaborgertinget skal foregå. Du kan møde den ekspertgruppe, som over de næste måneder skal hjælpe jer i Klimaborgertinget med at få den viden, brug for til at kunne lave gode anbefalinger. Du kan også allerede her få lidt mere viden om klima og forbrug, og om, hvordan København og københavnere forbruger i dag. Hæftet ligger også på Klimaborgertingets hjemmeside klimaborgerting.kk.dk

Vi håber, at du har lyst til at læse dette hæfte inden vi ses om en uge. Hvis du ikke når det, så er det ikke noget problem.

Hvis du vil have mere viden, kan du læse, lytte og kigge på hjemmesiden for Klimaborgertinget, hvor ekspertgruppen og Københavns Kommune har lavet en vidensbank, hvor du kan finde små film, podcasts, artikler, rapporter og andet om klima og forbrug og om Københavns Kommune.

God arbejdslyst!
Med venlig hilsen
Københavns Kommune

Københavnernes Klimaborgerting

Ca. 50.000 københavnere har fået en invitation til at deltage i Klimaborgertinget. 1591 københavnere tilmeldte sig, og heraf er der blevet udtrukket 36 borgere til tinget. Lodtrækningen er foretaget under hensyn til, at I afspejler Københavns befolkning, når man ser på køn, alder, bopæl, uddannelse og indkomst. I er også forskellige, når det kommer til holdninger til klima og hvor I bor i København.

Sådan kommer det til at foregå

I løbet af fem møder skal I borgere mødes og reflektere, drøfte og nå frem til anbefalinger til Københavns Borgerrepræsentation. I løbet af samlingerne bliver I præsenteret for viden, som giver jer indsigt i dilemmaer og muligheder i den grønne omstilling af forbruget i København. I har til opgave at varetage fællesskabets interesser bedst muligt, så flest muligt kan se sig selv i anbefalingerne. I skal derfor undersøge, udfordre, indhente viden, prioritere, arbejde med værdier og give jeres anbefalinger til Københavns grønne omstilling. Klimaborgertinget arbejder i tre år, men hvert år er en proces for sig, hvor der stilles et nyt spørgsmål. Du deltager som udgangspunkt kun det første år.

Borgerting som metode

Borgersamlinger og borgerting bruges både i Danmark og i udlandet til at involvere borgerne i samtalen om store beslutninger. Metoden består i, at borgere mødes og drøfter over en længere periode og undervejs får, og kan bede om viden fra eksperter og interessenter. På den måde bliver der plads til flere stemmer og perspektiver i beslutningsprocessen. Metoden hviler på principper, som OECD har udviklet for borgersamlinger, som sikrer, at en borgersamling er legitim og retfærdig, og at både politikere og borgere kan stole på, at det går ordentligt til.

Med venlig hilsen We Do Democracy,
tredjepartssekretariat for Klimaborgertinget

Klimaborgertingets mandat

Når Klimaborgertinget mødes og drøfter anbefalinger, er det på baggrund af følgende aftale med politikerne:

- Klimaborgertinget har til opgave at rådgive Borgerrepræsentationen og udarbejde anbefalinger, der svarer på det kernespørgsmål, som politikerne har givet.
- Borgerrepræsentationen giver Klimaborgertinget mandat til at udarbejde uvildige og uafhængige anbefalinger inden for rammen af Klimaborgertingets kerneopgave. Alle medlemmer af Klimaborgertinget vil have mulighed for at komme med minoritetsudtalelser.
- Klimaborgertingets opgave er at rådgive og komme med anbefalinger, ikke at designe eller beslutte.
- Klimaborgertingets anbefalinger vil én gang årligt blive overleveret til Borgerrepræsentationen og offentliggjort uredigeret i sin fulde længde.
- Borgerrepræsentationen forpligter sig på at modtage og behandle anbefalingerne i forbindelse med Klimaplan 2035, samt til at modtage og behandle en evaluering af processen og forvaltningens forslag til det videre arbejde med anbefalinger og kernespørgsmål.
- Klimaborgertinget vil senest to år efter overlevering af anbefalingerne blive præsenteret for, hvad politikerne har valgt at gå videre med og ikke har valgt at gå videre med.
- Borgerrepræsentationen er ikke forpligtet til politisk at følge eller vedtage alle anbefalinger.
- Klimaborgertinget er ét blandt flere spor, der skal bidrage til Klimaplan København 2035.

Mød ekspertgruppen

I skal i Klimaborgerringet have et godt grundlag af tilgængelig, balanceret og respektet viden at stå på, når I drøfter anbefalingerne til Københavns Kommune. Ekspertgruppen nedenfor er derfor blevet bedt om at bidrage med viden fra forskningen om klimaudfordringerne og forbruget af mad, transport og boliger, samt om hvad der kan ændre borgernes adfærd i en mere klimavenlig retning. Ekspertterne kommer fra forskellige faglige områder og forskningsinstitutioner for at sikre en bred repræsentation af viden. Ekspertgruppen faciliteres af Komponent - kommunernes udviklingscenter.



Mads Ejsing

Ph.d. i statskundskab, formand for ekspertgruppen

Mads forsker til daglig i demokratisk inddragelse i den grønne omstilling samt spørgsmål om klimaretfærdighed. Han har tidligere været en del af følgeforskningsgruppen i forbindelse med det nationale danske klimaborgerring, som fandt sted fra 2020-2022. Mads er postdoc ved Center for Applied Ecological Thinking (CApE) på Københavns Universitet.



Kristian Steensen Nielsen

Ph.d. i miljøpsykologi, medlem af ekspertgruppen

Kristian forsker i klimavenlig adfærd og adfærdssændringernes rolle i klimahandling og biodiversitetsbeskyttelse. Han arbejder i øjeblikket på et forskningsprojekt finansieret af Carlsbergfondet omkring danskernes forståelse af klimapåvirkningen forbundet med forskellige typer adfærd. Kristian er adjunkt ved Centre for Sustainability på Copenhagen Business School.



Line Kryger Aagaard

Antropolog, ph.d., medlem af ekspertgruppen

Line forsker i hverdagens forbrug inden for mad, transport og bolig, med fokus på hvordan hverdagspraksisser og vaner er formet af materielle og institutionelle rammer. Line er postdoc i forskningsgruppen Bæredygtige Byer og Hverdagspraksis på Institut for Byggeri, By og Miljø ved Aalborg Universitet.



Tullia Jack

Ph.d. i sociologi, medlem af ekspertgruppen

Tullia forsker i forbrug i hverdagen og sætter spørgsmålstejn ved - og gentænker - ressourcekrævende praksisser, som vi tager for givet. Tullia er docent i servicestudier ved Lunds Universitet.



Foto Daniel Rasmussen

Ekspertgruppens introduktion til klimakrisen

Klimakrisen og vores forbrug

Det videnskabelige samfund har gentagne gange advaret om farerne ved menneskeskabte klimaforandringer.¹ Alligevel fortsætter verdens udledninger af drivhusgasser med at stige. Konsekvenserne kan allerede mærkes, og vi har de senere år været vidne til massive skovbrande, ekstreme hedebølger og ødelæggende oversvømmelser.

De begivenheder har sammen med tabet af biodiversitet og presset på jordens økosystemer bragt verden til et afgørende punkt, hvor der i dag kun er en lille mængde drivhusgasser tilbage, som vi kan udlede, før den globale opvarmning overstiger målsætningen fra Paris-aftalen om at begrænse den globale opvarmning til 1,5 °C. Vores handlinger i de kommende år vil have afgørende betydning for klimaet og for planetens økosystemer i de næste mange tusinde år.

Hvis klimaforandringerne og konsekvenserne heraf skal begrænses, kræver det en fundamental omlægning af vores private forbrug. Danmark er i øjeblikket blandt de lande i verden, der har det største

klimaaftryk per indbygger på ca. 13 ton drivhusgasser per år.² Det er omtrent det dobbelte af den gennemsnitlige verdensborger. Danskernes høje klimaaftryk skyldes især forbruget af mad, transport og boliger.

Hvis alle verdens borgere levede, som danskerne gør i dag, ville det populært sagt kræve omtrent fire jordkloder. Alle danskere har dog ikke et lige stort klimaaftryk. Tværtimod er der store indbyrdes forskelle, og som udgangspunkt stiger klimaaftrykket med velstand. Velstående danskere har typisk et højere klimaaftryk end mindre velstående danskere.

Det er derfor en yderst vigtig opgave, I har fået: Københavns Kommune har bedt jer i Klimaborgertinget om at komme med inputs til, hvordan København kan nå i mål med sit politiske pejlemærke om at reducere 50 pct. af byens udledninger af drivhusgasser fra forbrug frem mod 2035.³ Ikke alene har det afgørende betydning for Danmarks mulighed for at leve op til sine internationale forpligtelser, det kan også være med til at vise andre lande en vej mod et mere bæredygtigt samfund.

1 Menneskeskabte klimaforandringer refererer til langvarige ændringer i Jordens klima, herunder temperaturudsving, nedbørsmønstre og andre vejrforhold, der overstiger naturlige variationer. Nutidens klimaforandringer er primært et resultat af øgede udslip af drivhusgasser som CO₂, metan og lattergas fra menneskelige aktiviteter som forbrænding af fossile brændstoffer, skovrydning, landbrug, og andre industrielle processer. Det fører til en forstærket drivhuseffekt, hvor mere varme fra solen bliver fanget i atmosfæren, hvilket resulterer i en gradvis opvarmning af Jorden. Drivhuseffekten og den globale opvarmning er ét af de mest videnskabeligt veldokumenterede fænomener, og op mod 99 pct. af alle klimaforskere er i dag enige om, at nutidens klimaforandringer er menneskeskabte og udgør en reel trussel for nuværende og fremtidige samfund.

2 Tallene stammer fra tænketanken CONCITO's rapport "Danmarks globale forbrugsudledninger" fra august 2023. Find den i vidensbanken.

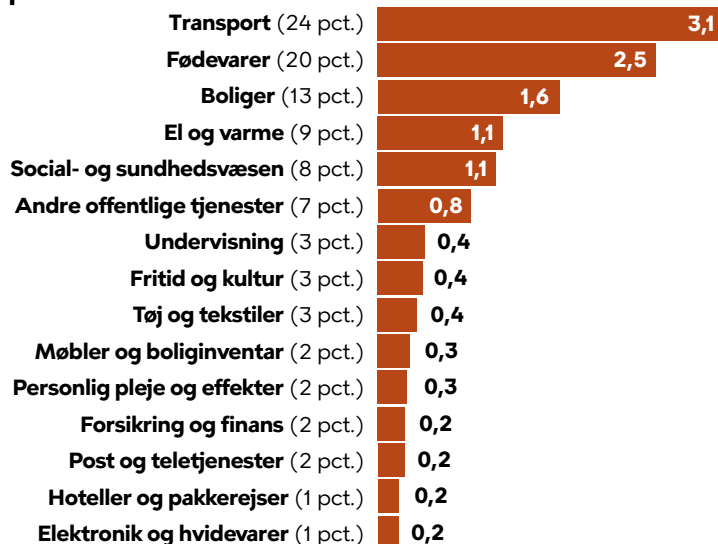
3 Paris-aftalen er en international traktat indgået i 2015 af mere end 190 lande med henblik på at begrænse klimaforandringer og den globale opvarmning til under 1,5 °C. I Danmark er Paris-aftalen formaliseret i Klimaloven fra 2021, som forpligter Danmark på at reducere sine drivhusgasudledninger med 70 pct. i 2030.

Forbruget af mad, bolig og transport i et klimaperspektiv

Nøgletal om klimaaftryk fra mad, bolig og transport

Den mad vi spiser, måden vi transporterer os på, samt vores boliger udgør størstedelen af klimaaftrykket forbundet med danskernes forbrug. Nedenfor ses en oversigt over den gennemsnitlige fordeling af drivhusgasudledninger på forskellige forbrugsområder per dansker.

Gennemsnitligt klimaaftryk per dansker fordelt på forbrugsområder målt i ton pr. person

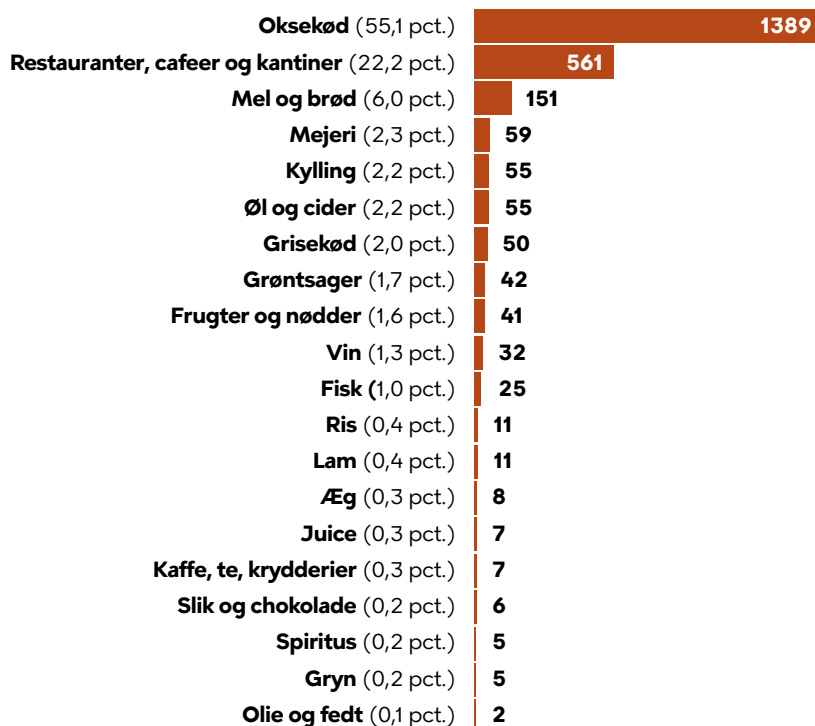


Diagrammerne er tegnet af Københavns Kommune på baggrund af data fra CONCITO's rapport fra 2023: Danmarks globale forbrugsudledninger. CONCITO's data er afrundet til nærmeste tiendedel. Det kan afhængig af størrelsen på afrundingen give forskellige andele i procent ved samme angivelse af ton, som fx ovenfor ved El og varme (9 pct.) og Social og sundhedsvæsen (8 pct.)

Mad

Fødevarer står for ca. 20 pct. af de samlede forbrugsudledninger. Oksekød er én af de store udledere, og står for over halvdelen af de forbrugsbaserede udledninger på fødevarerområdet. Det skyldes især, at produktionen kræver store mængder areal, foder og dyrehold. Derudover står restaurant- og cafébesøg samt kantiner tilsammen for knap en fjerdedel af udledningerne (hvoraf en del af forbruget i princippet vil falde ind under de øvrige kategorier, som fx oksekød).

Forbrugsudledning fra fødevarerforbrug fordelt på fødevarer-kategorier samt restaurant og kantiner i kg. pr. person.



Bearbejdet af Københavns Kommune på baggrund af data fra CONCITO. Se noten til søjlediagrammet ovenfor.

Bolig

Boliger (inkl. el og varme) står for ca. 22 pct. af de samlede forbrugsudledninger. Selve byggeriet og vedligeholdelse af boliger står for en væsentlig del, nemlig 9,2 pct. hvilket især skyldes, at nye byggematerialer har stor klimabelastning og ofte udskiftes, før det er nødvendigt af hensyn til slitage og lignende.

Derudover dækker det over udledninger forbundet med vand og forsyning (1,5 pct.) og have, kæledyr, m.m. (0,76 pct.). Privat forbrug af el og varme fra gas og andet brændsel som

biomasse og olie udgør tilsammen omkring 9 pct. af de samlede udledninger til forbrug.

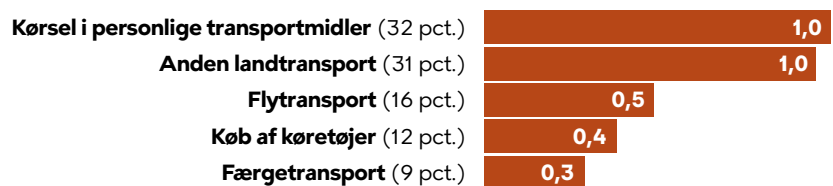
Selvom vi er blevet bedre til at energieffektivisere i Danmark, er det ikke lykkedes at nedbringe boligernes samlede energiforbrug. Dette skyldes bl.a., at vi i dag bor færre mennesker på mere plads. Boligarealet er steget til mere end det dobbelte siden 1960, fra 23 kvadratmeter pr. person til 55 i dag. Dette indebærer et større energiforbrug i form af byggeprocesser og -materialer samt flere opvarmede kvadratmeter. For at nedbringe boligens klimaftryk kunne man eksempelvis

begrænse nybyg, bevare eksisterende byggeri, bo flere sammen, og derudover gøre det lettere at flytte fra større til mindre, når antallet af beboere i husstanden ændrer sig.

Transport

Transportsektoren står for ca. 24 pct. af de samlede forbrugsudledninger. Det dækker især over kørsel i egne transportmidler (1 ton), anden landtransport som bus og tog (1 ton), flyrejser (0,5 ton), køb af nye køretøjer (0,4 ton), samt færgedrift (0,3 ton).

Forbrugsudledning i ton pr. person fordelt på transporttyper og produktion af køretøjer.



Bearbejdet af Københavns Kommune på baggrund af data fra CONCITO.
Se noten på forrige side.

Hvad har størst betydning for ens klimaaftryk?

Det gennemsnitlige klimaaftryk per dansker på 13 ton er netop det – et gennemsnit. Det dækker over store forskelle i livsstil, herunder madvaner, transportadfærd og boligsituation. Nogle af de ting, der har afgørende betydning for ens klimaaftryk:

Bolig: Hvor meget plads man bor på, hvor mange man bor sammen, og hvor meget energi man bruger (og energikilderne der forsyner forbruget).

Mad: Hvor meget kød (og især rødt kød) man spiser.

Transport: Hvor meget man kører i bil, og hvor ofte man flyver.

Økonomiske forskelle har desuden stor betydning for individuelt klimaaftryk. Her er én af de største udledere flyrejser, der typisk udgør den store forskel mellem danskere med et lavt og højt forbrugsaftryk. For eksempel udleder en enkelt flyvetur (på economy class) fra København til New York og retur mere end 2 ton CO₂.

Hvis du vil vide mere om sammenhængen mellem økonomisk velstand og klimaaftryk kan du finde denne artikel fra Videnskab.dk i Vidensbanken på Klimaborgertingets hjemmeside: "De rigeste 10 procent står for halvdelen af CO₂-udledningerne".

"

Det gør stor forskel, hvor stort vi bor, og også hvor mange vi bor sammen, men også hvordan vi bruger vores hjem. Ligeledes gør det en stor forskel om vi cykler eller kører fossilbil. Det gør også en stor forskel om vi spiser vegetarisk eller om vi spiser kød hver dag.

Rapporten "Danmarks globale forbrugsudledninger", s. 28. Af CONCITO

Ændringer af københavnernes forbrug

Hvad kan man selv gøre, og hvad kræver politisk handling?

Dette klimaborgerting handler om CO₂-udledninger fra forbrug, og her er der mange ting, man kan gøre på egen hånd. Men det er også vigtigt at understrege, at der er behov for at tilskynde bæredygtige forbrugsvaner fra samfundets side. Det kan være gennem strukturelle tiltag og former for lovgivning, som gør klimavenlig adfærd nemmere og mere tilgængelige. For eksempel har udbuddet af og priserne på fødevarer i supermarkedet stor betydning for danskernes madvaner. Og tilgængeligheden og kvaliteten af offentlig transport er afgørende for, om folk har mulighed for at droppe bilen til fordel for den kollektive transport.

Hvis det skal lykkes at realisere ambitionen om at reducere københavnernes forbrugsbaserede udledninger med 50 pct. i 2035, er der behov for mere end blot frivillige og individuelle forbrugsændringer. Det kommer blandt andet til at kræve større politiske indgreb og omlægninger i måderne, vi alle sammen bor, spiser og transporterer os på. Hvordan man laver sådanne indgreb på en meningsfuld og retfærdig måde, er en del af det, I skal hjælpe med at komme med inputs til.

Vigtige pointer og dilemmaer i bæredygtigt forbrug

Ifølge FN's klimapanel (IPCC) vil der være plads til et gennemsnitligt klimaaftryk pr. verdensborger på omkring 3 ton, hvis vi skal nå 1,5 °C-målsætningen. For den gennemsnitlige dansker vil det betyde en reduktion på omtrent 10 ton, altså næsten 80 pct. af det nuværende aftryk. Vi står med andre ord over for en enorm omvæltning, hvor der vil være behov for at skrue på alle de håndtag, som er til rådighed.

Københavns Kommune har forpligtet sig til at udvikle en klimaplan ud fra et pejlemærke om at reducere de forbrugsrelaterede drivhusgasudledninger med 50 pct. frem mod 2035. Det er i sig selv en stor udfordring. Hvis vi forestiller os et tænkt eksempel, hvor alle danskere helt stop-

pede med at spise oksekød (1,4 ton), udskiftede benzin-bilen (1 ton), droppede flyet (0,5 ton), holdt op med at vedligeholde og bygge nye boliger (1,2 ton), og kun varmede hjemmet op ved hjælp af vedvarende energikilder (1,1 ton) – samt at ingen af disse adfærdsændringer ledte til øgede udledninger nogen andre steder – ville det samlede forbrugsbaserede klimaaftryk pr. indbygger være reduceret med omkring 40 pct.

Udfordringen bliver kun større af, at mad, transport og bolig udgør væsentlige dele af vores hverdagsliv. For mange mennesker er det at spise en god bøf eller have adgang til sin egen bil tæt forbundet med spørgsmål om det gode liv. Hvis omstillingen af forbruget i en mere bæredygtig retning skal lykkes, er det imidlertid helt afgørende, at befolkningen er med – ellers når vi ikke i mål. Vi må derfor gentænke, hvad det gode liv indebærer.

Håbet med denne borgersamling er, at I borgere kan hjælpe med at vise retningen for fremtidens klimapolitik i Københavns Kommune. En retning, som borgerne kan se sig selv i. Og som kan hjælpe København til at tage de svære beslutninger til gavn for klima og miljø og samtidig sikre, at København fortsat er en attraktiv by at bo i.

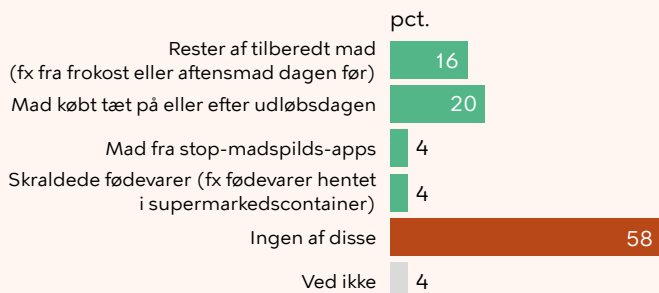
Den gode nyhed er, at mange af de tiltag, som vil være nødvendige for at sikre en mere bæredygtig fremtid, også kan være mere til at skabe øget trivsel i en grønnere, renere og sundere by. Dyk ned i vidensbanken og find mere viden om klimaændringer og -adfærd og forbruget af mad, transport og boliger på Klimaborgertingets hjemmeside.

Københavns Kommunes introduktion til klimaindsats og forbrug i København

Københavns Kommune har allerede en klimaplan, men den udløber i 2025. Planen har ført til, at der i de sidste 10 år er blevet arbejdet intenst på at nedbringe Københavns udledning af drivhusgasser fra energisystemer og transport, og det er lykkedes at reducere udledningen med over 70 pct. i forhold til 2010.

Men en rigtig stor del af klimaaftrykket stammer fra vores forbrug, og derfor skal den nye klimaplan sørge for at nedbringe CO₂-udledninger fra dette. Herunder kan du læse lidt om københavnernes holdninger og forbrugsvaner i dag indenfor transport, mad og bolig, som er de områder, hvor klimabelastningen er størst. I vidensbanken kan du læse mere om politikker, strategier og indsatser, som i forvejen er i gang i Københavns Kommune omkring klima.

Blev aftensmaden tilberedt med nogle af følgende typer varer? Vælg venligst alle, som gælder.

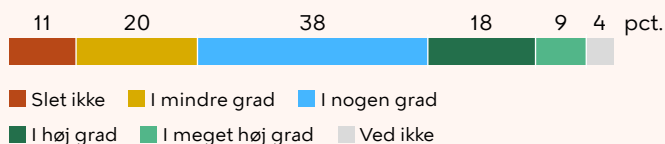


Over halvdelen af københavnernes tilbereder deres aftensmad uden brug af produkter, der kan mindske madspildet på en tilfældig dag.

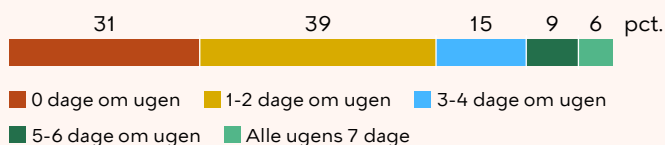
Kilde alle tre diagrammer: Københavnernes Madvaner, rapport, 2021. Rambøll

KØBENHAVNERNES MADVANER

I hvilken grad er det vigtigt for dig at den mad, du spiser, er klimavenlig?

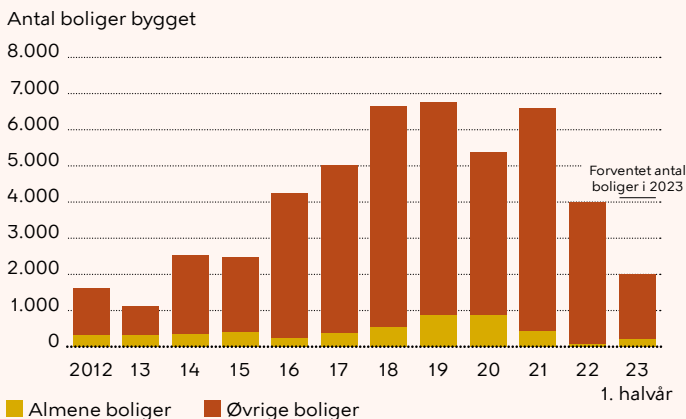


Tænk på, hvad du spiser til aftensmad i løbet af en typisk uge, hvor mange dage om ugen spiser du følgende typer hovedretter? (vegetarisk eller vegansk)



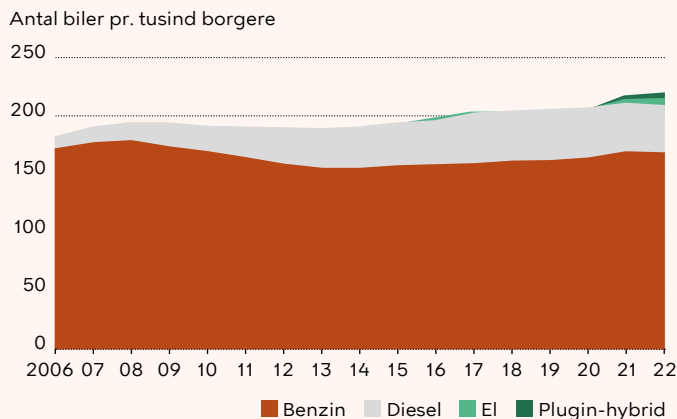
Mange københavnere siger, at de går op i at deres mad er klimavenlig, men en mindre andel spiser mad uden kød de fleste af ugens dage.

KØBENHAVNERNES BOLIGFORBRUG



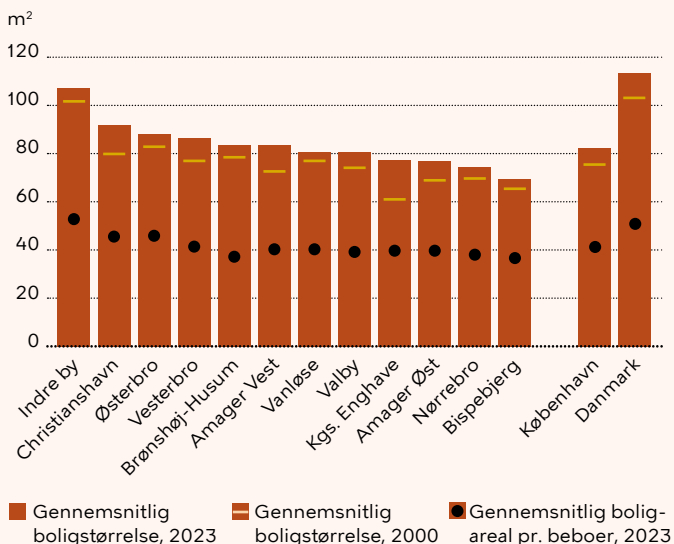
Der er bygget ca. 43.000 nye boliger i København de seneste 10 år. Det er primært øvrige boliger, det vil sige private udlejningsboliger, ejerboliger og andelsboliger.

TRANSPORTFORBRUGET I KØBENHAVN



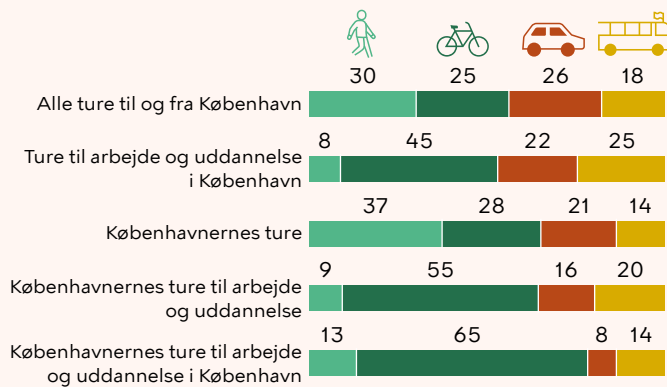
Københavnerne ejer stadig flere biler, og kun en meget lille andel af dem er el-biler.

Gennemsnitlig boligstørrelse i hhv. 2023 og 2000 samt gennemsnitligt boligareal pr. beboer, 2023



Københavnere der bor i Indre by har mest plads. I gennemsnit er en bolig i Indre by 40 m² større end en bolig i Bispebjerg.

Ture i København



Tallene er rundet af og giver derfor ikke helt 100 pct.

Københavnerne bruger cyklen meget til og fra arbejde og uddannelse, særligt hvis de arbejder og studerer i byen, men det er stadig en 1/5 af alle københavnernes samlede ture der foregår med bil.

Kilde til begge diagrammer: Mobilitetsredegørelsen 2023

Kilde til begge diagrammer: Boligredegørelsen 2023

Arbejdet i Klimaborgerringet – tidsplan og organisering

Klimaborgerringet mødes fem gange til fem såkaldte samlinger:

- 1 møde er onsdag den 8. november kl. 17.00-21.00 (uge 45).
- 2 møde er onsdag den 6. december kl. 17.00-21.00 (uge 49).
- 3 møde er lørdag den 13. januar 2024 kl. 10.00-17.00 (uge 2).
- 4 møde er lørdag den 3. februar 2024 kl. 10.00-17.00 (uge 5).
- 5 møde er onsdag den 28. februar 2024 kl. 17.00-21.00 (uge 9).

Herudover afholdes et åbent møde, hvor alle kan deltage og give deres input til Klimaborgerringets arbejde.

Du kan finde information om det åbne møde på Klimaborgerringets hjemmeside.
Mødet finder sted:

- Onsdag den 31. januar 2024 kl. 18.00-20.00.

Klimaborgerringets anbefalinger lanceres onsdag den 20. marts 2024.

Klimaborgerringets organisering

Klimaborgerringet gennemføres af rådgiverne We Do Democracy i samarbejde med Teknik- og Miljøforvaltningen i Københavns Kommune. We Do Democracy er tredjepartssekretariat, hvilket sikrer, at Klimaborgerringets anbefalinger er uafhængige af politikere og forvaltning. Analysefirmaet Analyse & Tal har foretaget lodtrækningen af borgere til Klimaborgerringet, hvilket sikrer armslængde til hvilke borgere, der bliver trukket ud.

Ekspertgruppen, som blev introduceret i starten, er nedsat til at bistå Klimaborgerringet med viden, bl.a. til denne publikation og til vidensbanken, som ligger på Klimaborgerringets hjemmeside. Ekspertgruppen kan desuden kvalificere og supplere viden undervejs i processen, både skriftligt og mundtligt. Derudover vil ekspertgruppen komme med en udtalelse til sidst i processen. Ekspertgruppen er uafhængig af både Københavns Kommune og tredjepartssekretariatet, idet sekretariatet for ekspertgruppen ligger hos Komponent, kommunernes udviklingscenter.